

continuado cayendo a mínimos superiores, vamos, un autentico desastre para más o menos el 60% del Continuo Español.

Veamos uno a uno de los valores indicados en qué precios estarían confirmando que van de nuevo a mínimos de Marzo (los precios los hemos puesto muy redondeados).

1. ACCIONA a la rotura de 80 euros.



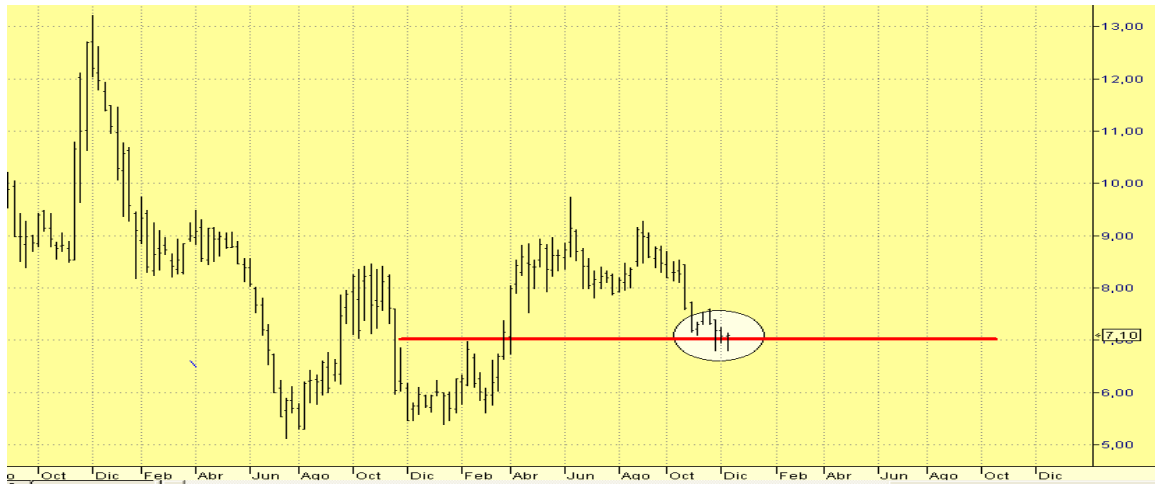
2. BANCO DE SABADELL a la rotura de 3.75 euros



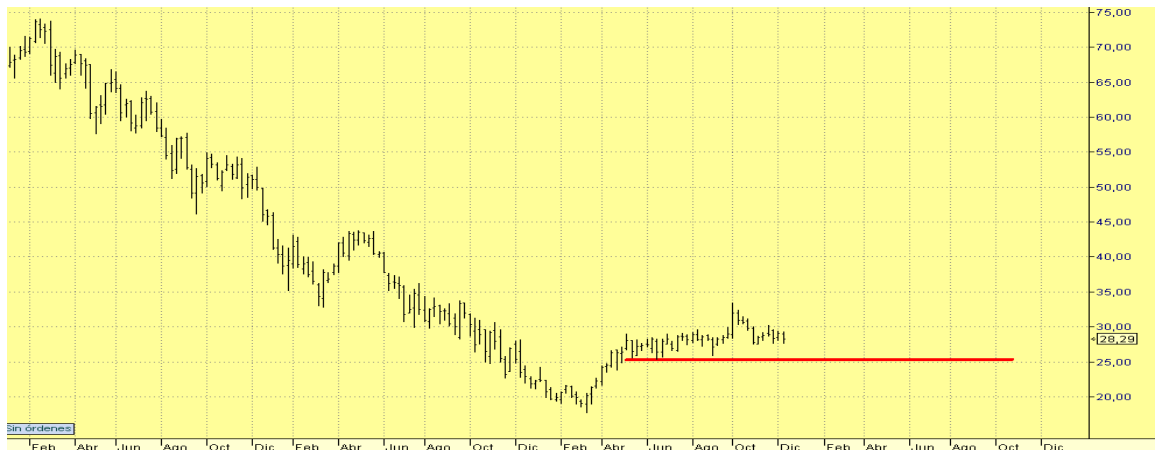
3. BANCO POPULAR A a la rotura de 5 euros



4. BANKINTER a la rotura de los 7 euros



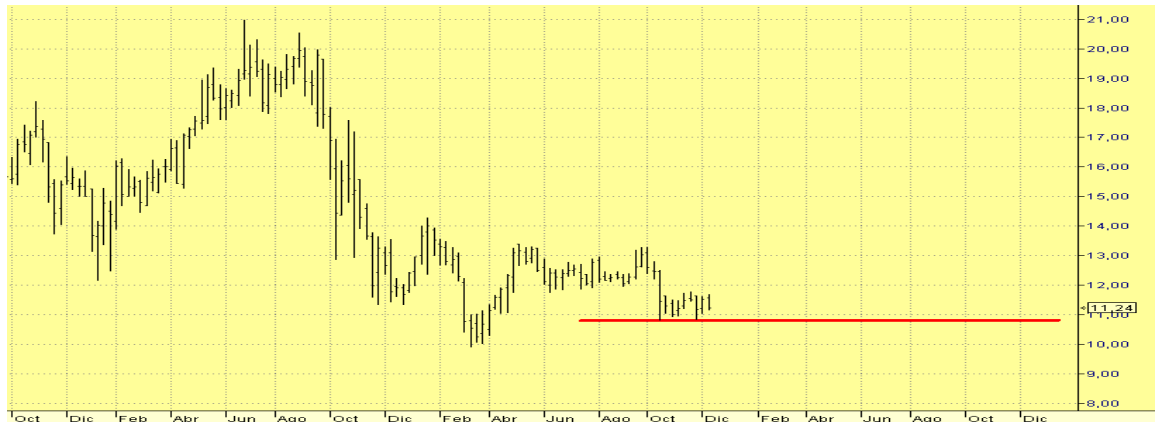
5. FCC a la rotura de los 25 euros



6. GAMEESA a la rotura de los 12 euros



7. GRIFOLS a la rotura de los 10.80 (el peor de todo el IBEX)



8. IBERDROLA RENOVABLES a la rotura de los 3 euros



9. SACYR VALLERHERMOSO a la rotura de los 8 euros



Del IBEX-35 os hemos señalado estos nueve valores como los más propensos a “volver a mínimos de Marzo” ahora mismo, eso no descarta que otros lo hagan estando mejor posicionados que ellos, y tampoco descartaría que a partir de un momento dado estos valores hicieran suelo antes que otros que aún pueden y deben corregir tanta sobrecompra como la que tienen.

Ahora echemos un vistazo a empresas fuera del selectivo que están en situación parecida a las expuesta es decir, tocando soportes “muy delicados” que provocarían una caída de nuevo a mínimos de “al menos” Marzo en el primer retroceso del Ibex serio.

Tendríamos con muchos problemas con un IBEX A 10.825 a: Adoffo Dominguez, Afirma, Almirall, Amper, Avanzit, Azkoyen, Banco Valencia, Banco Pastor, B. Riojanas, Befesa, Cementos Portland, Campofrio, Cepsa, Cleop, Clinica Baviera, Codere, Corp. Dermo, Nicolas Correa, Cune, Dinamia, Eads, Ercros, Fersa, Fluidra, Funespaña, Grupo San Jose, Gral de Alquileres, Grupo Tavex, Inbesos, Indo, Inmo del Sur, Inmo Colonial, Jazztel, Metrovacesa, Montebalito, Natra, Pesanova, Realia, Renta 4 Corp, Reyal, Service Point, Solaria, Sos, Sotogrande, Tecnomcom, Testa, Tubos, Uralita, Urbas, Vertice, Vocento, Vueling, Zinkia.

¿Impresiona verdad Señores? solo con un IBEX a 10.825 PUNTOS que correspondería a un simple 23.6% de retroceso de Fibonacci entre Marzo y Diciembre 2009 el 60% de los valores que componen el mercado habrían hecho o casi una figura de vuelta a sus mínimos de Marzo y la pregunta más terrible sería “ ¿y si el IBEX corrige el 61,8% de todo lo subido es decir si baja a los 8800 puntos? No quieran saber la respuesta, mejor que no..... Suponemos que por esos niveles ya no haya gente comprada en el mercado mas que fondistas y largoplacistas.

Durante todo este ascenso entre Marzo y Diciembre téngase muy en cuenta que los volúmenes de negociación fueron escasos y no se han registrado entradas institucionales a ningún tipo de precio ni siquiera cuando rompimos al alza la zona 9800-10.000, os ponemos el ejemplo del Banco de Santander que ha hecho una vuelta alcista completa :



Ponemos fin a este artículo de fuerte contenido técnico no para “meter el miedo en el cuerpo” ni para que os pongáis “cortos a discreción”, ni daros una impresión negativista o bajista del mercado, para nada, nuestro objetivo es abrir los ojos y mucho para que tengáis un posicionamiento realista .

El mercado tiene una sola realidad pero muchos puntos desde donde observarla, la crisis no la ve igual un acaudalado Abogado que un peón de la construcción con mujer y dos hijos, de igual forma la Bolsa no la ve igual un señor que puede ver como en un mal mes se puede ir todo su dinero al sumidero que un Gestor de fondos a largo plazo que le da igual todo porque tiene su puesto y salario asegurado.

En Bolsacanaria no sabemos qué va a pasar lo que si sabemos es que si el IBEX rompe a la baja y si dirige a un 10825 o 10.000 si sabemos una cosa que muchos valores estarán “EN Y POR DEBAJO DE NIVELES DE MARZO” por lo tanto será un DESASTRE para muchos inversores por lo que ahora el mejor servicio que podemos hacer es decir a la gente que los niveles de alerta son para el IBEX los siguientes



Pueden oír la explicación de este gráfico de voz de Anargari en <http://www.bolsacanaria.net/videoanalysis.php?id=50>

Otro mapa de referencias técnicas os lo colgamos el otro día y os lo subimos otra vez para vuestra memoria:



